

ПОЛИУРЕТАНОВЫЙ КЛЕЙ ДЛЯ АВТОМОБИЛЬНЫХ СТЕКОЛ



ЛИСТ ТЕХНИЧЕСКОЙ ИНФОРМАЦИИ

Описание продукта.

PU306 однокомпонентный герметик на основе полиуретана. Производится в строгом соответствии со стандартными системами контроля качества ISO 9001 и IATF 16949.

Особенности продукта.

- Обладает высокой прочностью склеивания, водо- и маслостойкостью.
- Хорошие антивозрастные свойства.
- Не коррозионное.
- Не содержит растворителей.
- Не токсичен.
- Применяется для создания высокопрочных клеевых соединений при установке и герметизации лобовых стекол и остекления по периметру транспортных средств в легковом, грузовом, коммерческом машиностроении.
- Подходит для использования в морском и железнодорожном транспорте.
- Может быть окрашен.
- Позволяет безопасно эксплуатировать автомобиль через 1 час после вклейки стекла.
- Хорошая защита от провисания и нанесение на фасад без протекания.

Наименование показателя	Норма
Основа	Полиуретан
Консистенция	Тиксотропный
Внешний вид	Черная паста
Плотность (г/см ³)	1,2~1,3
Скорость отверждения (прибл. мм/24 ч)	3~4
Время отверждения (мин)	30~40. (23°С и о.в. 50%)
Экструдированность, мл/мин	≥70
Провисание	0 мм
Твердость по Шору А	55-60
Возможность окрашивания	Да
Удлинение при разрыве (%)	500
Прочность на растяжение	Мин. 6.0 МПа
Прочность на растяжение при сдвиге	Мин. 5.0 МПа
Усадка, мм	0
Содержание нелетучих веществ	≥94
Прочность на разрыв (Н/мм)	15

Стандартные условия испытаний: (23±2)°С, (50±5)%RH
 Мягкая упаковка: 600 мл/шт. 20 шт./коробке
 Срок годности и хранение: хранится в сухом проветриваемом и прохладном месте, имеет срок годности 6 месяцев с даты изготовления.
 Избегайте экструзии, столкновения или сильных царапин
 Беречь от жары, дождя или прямых солнечных лучей
 Рекомендуемые условия хранения: температура <25°С, относительная влажность <50%, герметичное хранение.
 Проверка соответствия является необходимым условием для обеспечения хорошей адгезии;
 После открытия его следует использовать в течение 1 дня, в противном случае его необходимо хранить строго закрытым;
 Инструкция по применению. Рекомендуемая рабочая температура составляет 5°С-40°С, а относительная влажность 20%-80%;
 Клей-герметик наносить на чистые, обезжиренные поверхности. Для обезжиривания и очистки рекомендуется использовать удалитель силикона.
 • Встряхните праймер в течение не менее 30 секунд (после того, как вы услышите стук шарика) перед применением. • Нанесите праймер на внешний край стекла, где будет наноситься клей, и дайте ему высохнуть.
 • Перед нанесением клея убедитесь, что праймер высох. • Обрежьте наконечник носика до желаемой формы и размера, чтобы обеспечить высоту валика, достаточную для обеспечения хорошего контакта с лобовым стеклом по всему периметру. Треугольная выемка сопла обеспечит оптимальную форму и высоту валика. • Нанесите клей непосредственно на стекло. • Рекомендуется наносить клей с помощью пневматического пистолета для герметиков. • Установите стекло на автомобиль. • Прижмите стекло, чтобы обеспечить полный контакт кузова с клеем.

Рекомендации по безопасности. Прямой контакт с неотвержденным клеем может привести к раздражению глаз и кожи. Может вызвать аллергическую реакцию. При попадании на кожу промыть большим количеством воды. Избегать попадания в глаза, при случайном попадании немедленно промыть большим количеством воды и обратиться за медицинской помощью. Снять контактные линзы, если вы ими пользуетесь, и, если это легко сделать. Продолжить промывание глаз. При необходимости обратиться за медицинской помощью. Хранить в недоступном для детей месте. После работы тщательно вымыть руки. Использовать перчатки/спецодежду/средства защиты глаз/лица.
Рекомендации по утилизации. Утилизировать содержимое и тару в соответствии с местными, региональными, национальными, международными предписаниями. Не допускать попадания в окружающую среду.



Общая информация. Продукт предназначен для использования обученным персоналом на специализированных предприятиях! Перед применением необходимо ознакомиться с Паспортом безопасности продукта для получения информации о мерах предосторожности и рекомендаций по технике безопасности. Кроме того, при работе с химическими продуктами, не имеющими обязательной маркировки, необходимо соблюдать соответствующие меры предосторожности. Продукция PU306 — это высококачественный клей-герметик, изготовленный в строгом соответствии с системами качества ISO9001 и IATF169.

Адрес: ул. Фрунзе, 14Б, офис 343, Тольятти, Самарская область, 445037

✉ germetikopt@yandex.ru

☎ 8495935-55-53, 8977935-55-53

Сайт: герmetikopt.рф

Праймеры Heitman серии PR220 разработаны несколькими врачами компании и производятся под контролем системы качества ISO9001.

Реактивная черная грунтовка. Реагирует с подложкой или влагой в воздухе для отверждения, с одной стороны, способствует полиуретану и подложке
Связь между ними, с другой стороны, предотвращает повреждение полиуретана ультрафиолетовыми лучами.
Особенности продукта:

Однокомпонентный, отверждаемый влагой, простой в применении;
фрукты.

Быстрое высыхание, экономя время ожидания;

Хорошая начальная вязкость и высокая прочность;

Нет коррозии основного материала, нет проникающего загрязнения;

Отличные антивозрастные свойства

Приложения:

Грунтовки Heitman серии PR220 обычно используются вместе с чистящими средствами серии CL для повышения адгезии полиуретановых клеев.

Особенности продукта:

Однако праймеры серии PR также можно использовать отдельно на основании прохождения предыдущего теста. Из-за разнообразия субстратов и конструкции

Из-за разницы в условиях рекомендуется заранее провести эксперименты, чтобы выбрать подходящий грунтовочный продукт (и подходящее чистящее средство), чтобы обеспечить эффект склеивания.

Однокомпонентный, отверждаемый влагой, простой в применении;

Типовые технические показатели (измеренные значения не должны использоваться в качестве эталонов продукции)

№	Тестовое задание	Фактические данные
1	Внешний вид	Черный раствор
2	Плотность (г/см ³)	Около 0,9
3	Компонент	Активные композиции и пигменты
4	Время высыхания (мин)	Около 10
5	Нелетучее вещество (%)	Около 22

Стандартные условия испытаний: (23±2)°C , (50±5) %RH

Цвет: черный. Характеристики упаковки Флакон алюминиевый 250мл, 500мл, 1000мл.

Срок хранения: 6 месяцев при указанных выше условиях в оригинальной упаковке.

Условия хранения:

Избегайте экструзии, столкновения или сильных царапин;

Беречь от жары, дождя или прямых солнечных лучей;

Рекомендуемые условия хранения: температура <25 °C, относительная влажность <50%, герметичное хранение.

Важно:

Продукты серии Heitman прошли строгую проверку качества, и различные данные и информация в этом руководстве основаны на нашем многолетнем опыте. Однако на эффект использования влияют условия хранения и транспортировки, технология эксплуатации, рабочая среда, на это влияют объективные факторы, такие как свойства субстрата, поэтому, пожалуйста, своевременно обращайтесь в нашу компанию, если у вас возникнут какие-либо вопросы во время использования.

Техническая информация компании будет обновляться, пожалуйста, свяжитесь с нами почаще, чтобы своевременно получать точную информацию.

Серия чистящих средств Heitman CL111

Описание продукта:

Чистящие средства серии Heitman CL разработаны несколькими врачами Heitman и контролируются системой качества ISO9001.

Активный органический раствор производят по ст. Он содержит активные ингредиенты для улучшения адгезии, используемые для очистки активации склеиваемой поверхности

Особенности продукта:

Однокомпонентный, простой в использовании;

Быстрое высыхание, экономя время ожидания;

Хорошая начальная вязкость и высокая прочность;

Нет коррозии основного материала, нет проникающего загрязнения;

Отличные антивозрастные свойства.

Приложения:

Чистящие средства серии Heitman CL обычно используются вместе с грунтовками серии PR для повышения адгезии полиуретановых клеев.

Однако чистящие средства серии CL также могут использоваться отдельно при условии прохождения предварительного испытания. Из-за разнообразия оснований и условий строительства.

Из-за различий между частями рекомендуется заранее провести тест, чтобы выбрать подходящее чистящее средство (и подходящую грунтовку), чтобы убедиться в эффекте склеивания.

Типовые технические показатели (измеренные значения не должны использоваться в качестве эталонов продукции)

№	Тестовое задание	Фактические данные
1	Внешний вид	Бесцветный или светло-желтый прозрачный раствор
2	Плотность (г/см ³)	Около 0,9
3	Компонент	Активатор, растворитель
4	Время высыхания (мин)	Около 10

Стандартные условия испытаний: (23±2) °C , (50±5) %RH

цвет: Бесцветный или светло-желтый.

Характеристики упаковки: Флакон алюминиевый 250мл, 500мл, 1000мл

Срок хранения: 6 месяцев при указанных выше условиях в оригинальной упаковке.

Условия хранения:

Избегайте экстремии, столкновения или сильных царапин

Бережь от жары, дождя или прямых солнечных лучей;

Рекомендуемые условия хранения: температура <25 °C, относительная влажность <50%, герметичное хранение.

Важно:

Продукты серии Heitman прошли строгую проверку качества, и различные данные и информация в этом руководстве основаны на нашем многолетнем опыте. Однако на эффект использования влияют условия хранения и транспортировки, технология эксплуатации, рабочая среда, на это влияют объективные факторы, такие как свойства субстрата, поэтому, пожалуйста, своевременно обращайтесь в нашу компанию, если у вас возникнут какие-либо вопросы во время использования.

Техническая информация компании будет обновляться, пожалуйста, свяжитесь с нами почаще, чтобы своевременно получать точную информацию.

Heitman PU306 полиуретановый клей-герметик без растворителей.
Метод применения

1. Подготовка материала.

Не содержащий растворителей полиуретановый клей-герметик PU306, грунтовка PR220 для полиуретанового клея, полиуретан CL11.

Очищающий активатор для сложнэфирного клея, малярный скотч, резиновая прокладка (размер зависит от размера зазора), приспособление для оснастки, хлопковая ткань, одноразовые бумажные салфетки и т.д

2. Подготовка инструмента.

Пневматический клеевой пистолет, угловая шлифовальная машина, электрическая дрель, шпатель (шириной 3,5 мм с закругленными концами) или резина, блок, отвертка, тяжелый универсальный нож, ручка-кисть, воздушный компрессор (6 кг) и т. д.

3. Как вырезать насадку (для склеивания)

Используйте нож, чтобы ровно вырезать сопло в отверстие, а внутренний диаметр (b) отверстия сопла должен зависеть от ширины конструкции склеивания зависит от размеров. Обычный: 6–8 мм., для боковых стекол, 10–12 мм для переднего и заднего ветровых стекол

Вырежьте треугольник на устье сопла для клея, высота (H) треугольника в два раза больше толщины склеиваемого рисунка. $H = (\text{ширина рамы-толщина стекла}) \times 2$. Две точки внизу треугольника (e и f) срезаны по внутреннему диаметру отверстия сопла.

Максимум

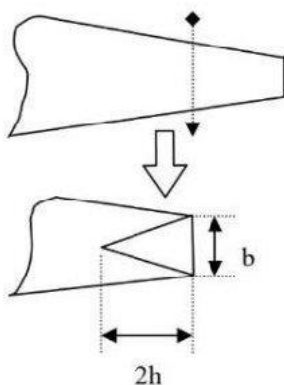


Рисунок 1. Как обрезать сопло

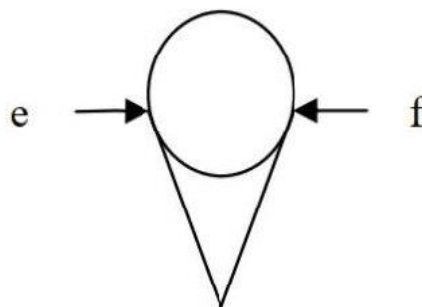


Рисунок 2. Метод резки клеевого сопла

Надеемся, что в заключительной операции герметик протолкнется в следующую деформацию.

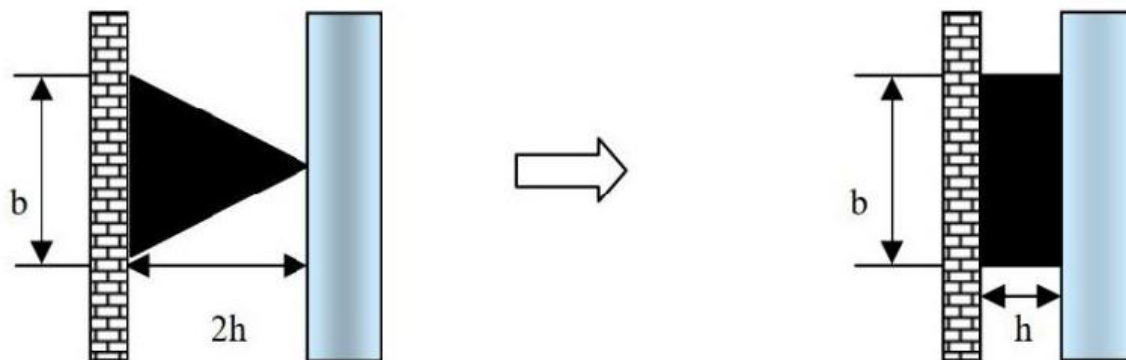


Рисунок 3. Окончательная форма герметика после сжатия

4. Как вырезать насадку (для герметизации)

Используйте нож, чтобы срезать резиновую насадку наискось, угол скоса составляет около 60° . Внутренний диаметр фаски зависит от размера стекла и в зависимости от зазора между рамами автомобиля клеевая насадка должна максимально соприкоснуться с дном зазора.

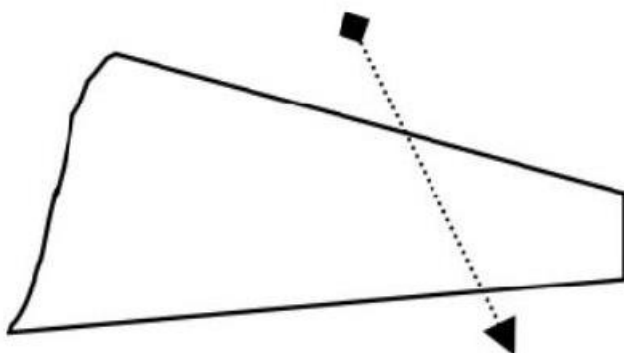


Рисунок 4. Метод резки клеевого сопла

Во-вторых, использование грунтовки и чистящего средства.

1. Встряхивайте неоткрытую грунтовку и очиститель для стекла/краски в течение 5+ минут.

2. Используйте чистящее средство, чтобы протереть приклеиваемую часть оконного стекла, и дайте ему высохнуть более 5 минут; протрите автомобиль чистой тканью.

Начисто протрите приклеенную часть окна.

3. Используйте войлочную кисть или кисть, чтобы равномерно нанести клей на стекло/малярную грунтовку на оконной раме и поверхности стекла,

1. Операции по нанесению клея и склеиванию.

Поместите обрезанный с одного конца PU306 в пневматический клеевой пистолет и установите насадку для клея вдоль рамы автомобиля.

Полностью склейте четыре стороны.

При впрыскивании клея горловина сопла клея должна быть прикреплена к поверхности впрыска клея, а клеевой пистолет слегка наклонен к поверхности впрыска клея, но в то же время обратите внимание, чтобы убедиться, что наконечник впрыскиваемого клея удерживается перпендикулярно рамке, чтобы клей равномерно растекался в обе стороны при сдавливании внешней силой. Полосы на склеиваемой поверхности должны быть равномерными и непрерывными в форме дельты. Скорость движения и выход клея клеевого пистолета можно регулировать в зависимости от операции.

Мастерство автора контролируется регулировкой клапана регулировки воздуха на пневматическом клеевом пистолете.

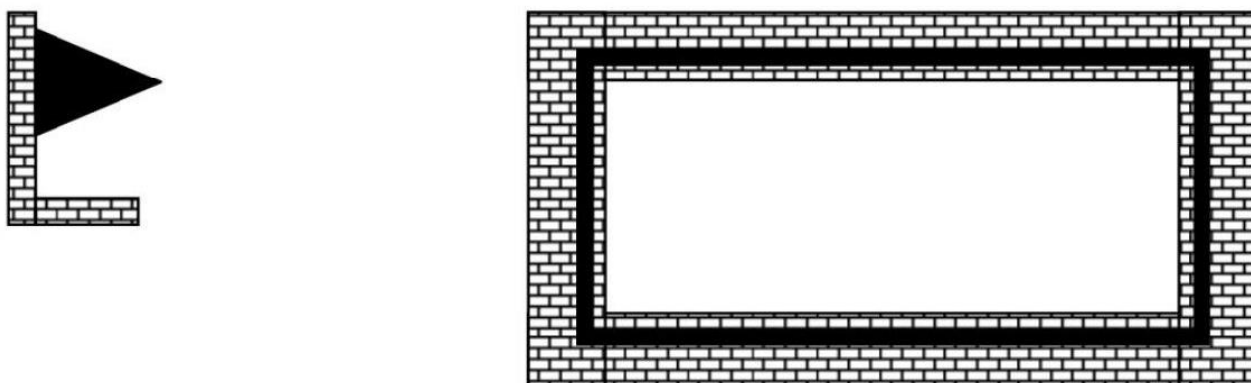


Рисунок 5. Операция склеивания

2. Установка стекла и его закрепление.

При установке стекла следует обратить внимание на то, чтобы нижний край стекла был наклонен в сторону. Сначала положите его на резиновые прокладки, затем параллельно сдвигайте верхний и нижний края стекла, чтобы оно было параллельно рамке. Сильно нажмите на стекло, чтобы оно было ровным с фибerglassовой рамкой, и чтобы стекла были ровными друг относительно друга.

Используйте плиту с самоизогнутыми винтами, чтобы закрепить стекло на рамке автомобиля. Одновременно внутри салона используйте шпатель для выравнивания выдавленного клея.

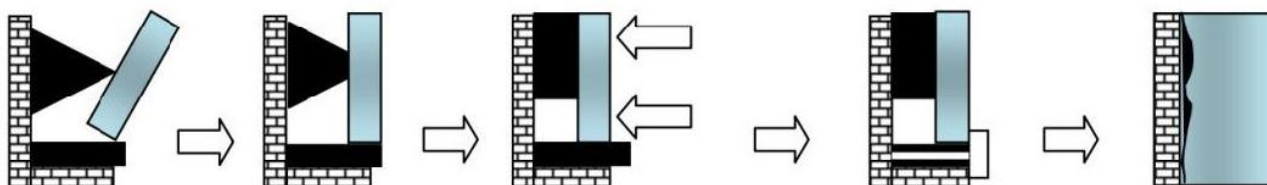


Рисунок 6. Установите стекло и закрепите его

Подождяв 24 часа или более, (отрежьте) прижимную пластину и резиновую прокладку.

3. Наклейте маскирующую ленту на поверхность металла, стеклопластика и стекла, чтобы избежать случайного попадания грунта или герметика, которые могут повлиять на качество внешнего вида. Наклейте маскирующую ленту с запасом 1 мм. Учитывая, что на нижнем краю корпуса автомобиля есть прокладки и пресс-плита, которые не могут быть герметизированы

немедленно, ленту можно не наклеивать, а поклеить ее на следующий день.

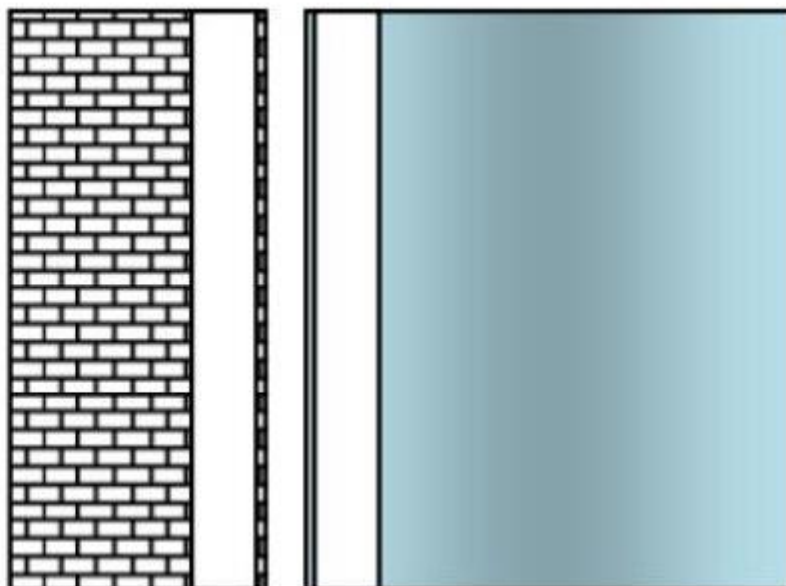


Рисунок 7. Нанесение малярного скотча.

4. Нанесение герметика:

Перед герметизацией необходимо тщательно проверить место, которое нужно герметизировать, чтобы убедиться в отсутствии воды, других растворителей, пыли и масла. Поместите открытый герметик в пистолет и установите открытый наконечник для герметика. Наконечник должен иметь форму, как показано на рисунке, и наносить герметик между стеклом и рамкой и между стеклами. Герметизация также должна производиться так же, как и с клеем, путем герметизации четырех сторон стекла (после установки стекла можно сначала герметизировать верхнюю, левую и правую стороны, а затем через день или более убрать пресс-плиту и прокладки и затем герметизировать нижнюю сторону). Герметизация должна быть выше, чем стекло и рамка. В процессе герметизации необходимо сохранять плавность и избегать пропусков, заполняя все пространство между стеклом и рамкой, чтобы предотвратить образование пузырьков. После выравнивания герметика немедленно удалите маскирующую ленту с рамки автомобиля и стекла, следуя направлению рамки автомобиля. Используйте шпатель для ровного нанесения герметика на рамку. Шпатель должен быть под углом к рамке, а не перпендикулярно к ней.

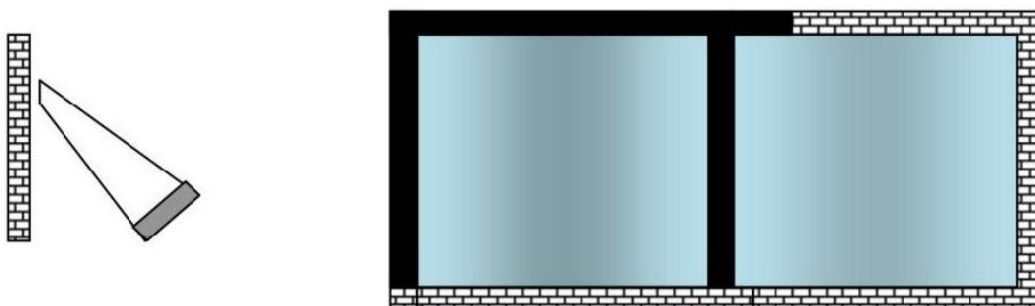


Рисунок 8. Операция приклеивания герметика.

Герметик похож на клейкий клей, он предназначен для герметизации четырех сторон стекла (после установки его можно использовать как стекло)

4. Другие операции и требования:

Стекло автомобиля должно быть установлено немедленно после нанесения герметика и не позднее чем через 20 минут после нанесения герметика. Регулируйте зазоры, старайтесь не двигать стекло и фиксируйте его с помощью двухсторонней клейкой ленты или других приспособлений. Работа по нанесению герметика и склеиванию обычно достигает определенной прочности через 8-12 часов, поэтому до этого времени нельзя наносить на изделие никакие другие силы деформации. Рекомендуется, чтобы температура окружающей среды при работе была не менее 18 °С, а относительная влажность воздуха составляла 55% - 80% / RH. В зимнее время работы герметика необходимо поместить в среду с температурой 35 °С на не менее чем 2 часа.

Предупреждения

1. Клей PU306 и герметик на основе полиуретана PR220 являются адгезивами, которые реагируют на влагу, поэтому их следует использовать сразу после вскрытия.
2. Если детали, покрытые грунтом или лаком, не устанавливаются в тот же день, необходимо повторно нанести грунт перед склеиванием.
3. Перед склеиванием лобового стекла и рамки автомобиля необходимо обеспечить плотную посадку, чтобы не повлиять на качество склейки.
4. Если скорость нанесения герметика не соответствует требованиям технологии установки, герметик можно поместить в печь и нагреть до 30-35 °С на не менее чем 2 часа, но температура нагрева не должна превышать 40 °С.
5. При ремонте и установке необходимо удалить остатки клея с рамки автомобиля и нанести основной клей поверх остатков, оставив его на 5 минут, а затем склеить.